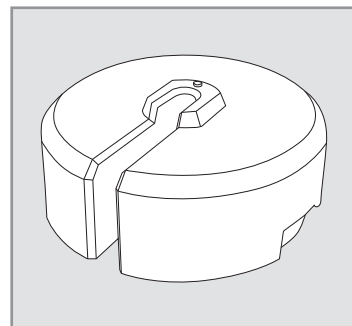


# ŽELEZNIČNÍ ZÁVAŽÍ - BG



## POPIS

Železniční závaží BG je železobetonový prvek kotoučového tvaru, sloužící k napínání elektrických trolejí svou hmotností. Povrch závaží je chráněn plastovým obalem z tvrzeného PVC. Ve spodní části má BG dvě protilehlá vybrání sloužící jako manipulační úchyty. Vybrání od obvodu až do středu kotouče v celé jeho výšce je určeno pro zasouvání závaží kolem závěsného lana. Pro zajištění vzájemné polohy na sobě ležících závaží jsou BG vybavena dvěma kónickými osazeními ve tvaru oboustranně seříznuté kružnice. Na horní ploše je vnější osazení a ve spodní části vnitřní osazení. Tato osazení zamezují jak horizontálnímu posunutí tak otočení závaží. Přesné tvary jsou uvedeny na výkresu výrobku.



## MATERIÁLY

Třída betonu: min. C 20/25  
 Třída oceli: 10 505 (R), KARI (W)  
 Stupeň vlivu prostředí: XF3

## ROZMĚRY A PARAMETRY

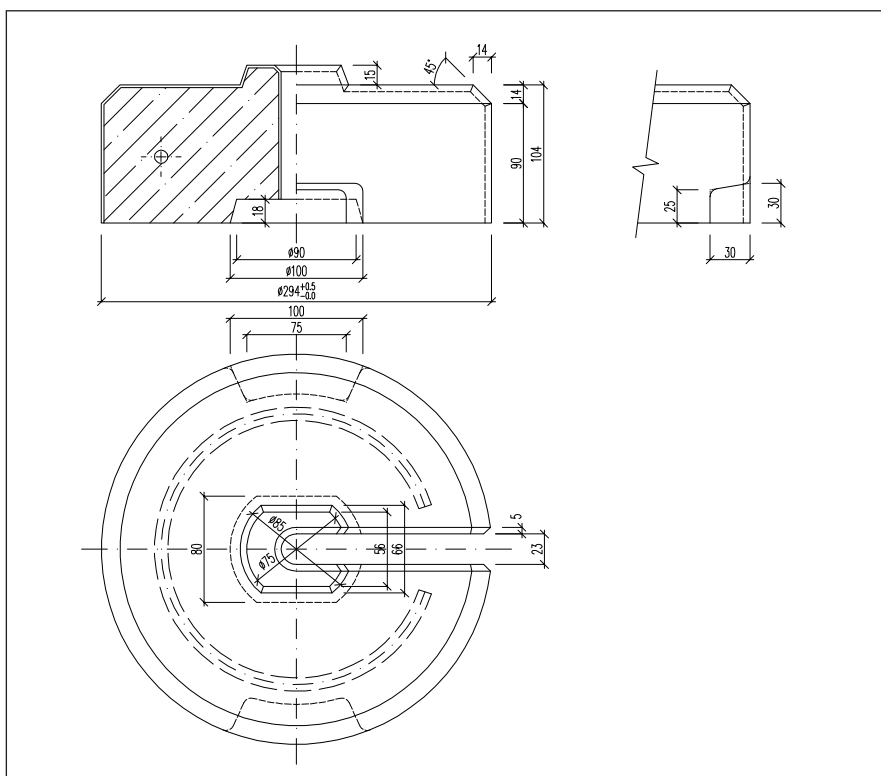
### ■ ŽELEZNIČNÍ ZÁVAŽÍ BG

označení	popis	průměr d (mm)	výška h (mm)	hmotnost (kg/kus)
BG	železniční závaží	294	104	30±0,5 kg



BG závaží

Poznámky: Železniční závaží BG jsou dodávány na paletách. Nepoškozené palety lze vrátit ve výrobním závodě za výkupní cenu.





Napínání trolejí pomocí BG



BG Závaží pootočená o 180°

## NAVRHOVÁNÍ

Závaží BG se navrhují jako zátěžové prvky, které vytvářejí napínací sílu pomocí své hmotnosti a převodového mechanismu. Určitý počet na sobě ležících závaží svou přesnou hmotností  $30 \pm 0,5$  kg vytváří přes převodový mechanismus potřebný napínací tah na elektrické troleje.

Při navrhování se doporučuje brát v úvahu případný třecí odpor jednotlivých mechanismů.

## MANIPULACE A SKLADOVÁNÍ

BG závaží se skladují na paletách na rovné a zpevněné ploše. Manipulace palet se provádí pomocí VZV nebo běžnými zdvihacími prostředky za pomoci paletových vidlí. Jednotlivé kusy se manipulují ručně za manipulační úchyty.

Při manipulaci a skladování je nutno vždy dbát všech platných bezpečnostních předpisů.

## PROVÁDĚNÍ

Pro snadnou manipulaci jsou BG závaží opatřena dvěma protilehlými manipulačními úchyty ve spodní části. Manipuluje se provádí ručně za tyto úchyty dvěma rukama. Závaží se uchopí, zasune kolem závěsného lana a usadí na osazení spodního závaží. Dvě na sobě ležící závaží se vždy vzájemně pootočí o 180°. Demontáž se provádí stejným postupem v obráceném pořadí.

## NORMY A PŘEDPISY

- ČSN EN 206-1, ČSN EN 1990, ČSN EN 1991
- ČSN EN 13 369

## CERTIFIKÁTY

Na uvedený výrobek je vydáno:

- „Prohlášení o shodě“ podle zákona č. 22/1997 Sb., a o změně a doplnění některých zákonů, v platném znění a v souladu s ustanovením § 5 odst. 2 nařízení vlády č. 163/2002 Sb., kterým se stanoví technické požadavky na vybrané stavební výrobky, ve znění nařízení vlády č. 312/2005 Sb.
- Certifikát výrobku

Železniční závaží BG používají na svých tratích rakouské dráhy – ÖBB.

Společnost MABA Prefa spol. s r.o. je držitelem certifikátu systému řízení jakosti dle ČSN EN ISO 9001.

KOMPETENTNĚ & SPOLEHLIVĚ

### FIRMA/VÝROBNÍ ZÁVOD

MABA Prefa spol. s r.o.

Čtvrť J. Hybeše 549

CZ - 391 81 Veselí nad Lužnicí

T: +420 381 20 70 11, 70, F: +420 381 20 70 75

### OBCHODNÍ ODDĚLENÍ

T: +420 381 20 70 20 - vedení

T: +420 381 20 70 21-23 - ref. odbytu

T: +420 381 20 70 26-27 - obch. poradci

F: +420 381 20 70 75

[www.deltabloc.cz](http://www.deltabloc.cz)

[mabaprefa@mabaprefa.cz](mailto:mabaprefa@mabaprefa.cz) | [www.mabaprefa.cz](http://www.mabaprefa.cz)